

Portes Ouvertes de l'A.P.L.A. — les 4, 5 et 6 mai 2024

Nom de l'artiste	N° d'atelier	Spécialité
Marina ARGENTINI	2	Peintre-plasticienne
Muriel BELORGEY	1	Céramiques, peintures
Nelly BENOIT	19	Dessins, technique mixte
Michelle BOUCARD	15	Gravure, monotype
Claire BRUSADELLI	20	Peinture, dessin
Jérôme CHARTON	18	Dessin, aquarelle, photo
Christel CLAUDIUS	15	Gravure
Victoire DE ARAUJO*	17	Sculpture terre
Patrick DI MARIA	16	Sculpteur
Christine GENDRE-BERGÈRE	14	Gravure, livres d'artiste
Isabelle GROS dite BELLOU	20	Sculpture
Martine HAAS*	17	Sculpture terre et bronze
Olivier KOTOR*	17	Céramique, photos
Camille LAUDIÈRE dite CAMSO*	11	Sculpture, peinture, installation
Julie-Edwige LEFEBVRE	13	Photographe, plasticienne
Muriel LECHARTIER	7	Céramiste
LI SUNTTA	11	Peintre, plasticien
Maison de la Solidarité CCAS*	17	Céramique
Jacques MALLON	8	Peinture
Mehrzaad NAJAND	4	Artiste peintre
Liliane PADOY-CHEVREAU	5	Peinture, gravure
PAOL*	11	Peinture, sculpture
Alain PÉCLARD	3	Sculpteur
Basile PÉCLARD	3	Plasticien
Laurence PRAT	12	Photographe
Nicole RANDON	21	Poésie, performance, calligraphie
Emmanuelle REYNAUD	11	Peinture
Wanda SAVY	6	Peinture
Odile STEMMELIN	7	Plasticienne
Debora STEIN*	9	Artiste peintre
Jean-Michel TERRENCIO-ARROUET	18	Artiste plasticien
Nathalie THILLAY	21	Sculpture
Françoise TROTABAS	4	Plasticienne
Fondation VILLA DATRIS*	10	Sculpture contemporaine
Sarah WIAME	3	Peinture, estampe, livres d'artistes

* : Attention, cet atelier sera fermé le lundi 6 mai

Peintures à l'huile, Céramiques

Des passions très anciennes pour moi,
qui ont fait de moi ce que je suis
maintenant, certainement.

Brutes et douces à la fois,
la peinture depuis 50 ans — une
expression douce, directe, d'un univers
en perpétuel mouvement
et la céramique depuis 25 ans —
plus brutale et porteuse de matières
ancestrales de la création de notre
terre, d'où nous venons.

Ci-contre : céramiques et huile sur toile.



Anatomie d'une création

De formation autodidacte, j'aime me définir comme une peintre-chercheuse.

Il y a seize ans, j'ai repris le collage que j'avais délaissé pour une technique plus minérale et abstraite.

Depuis quelques années, le besoin de revenir au minéral s'est imposé à moi comme une nécessité. Pour autant, je n'ai pas voulu abandonner le collage que je dédie en grande partie aux animaux, et plus particulièrement aux espèces menacées et à celles en souffrance. Cet engagement que j'ai pris pour la cause des animaux, et que je veux préserver, m'a conduit à un travail binaire : le minéral essentiellement abstrait et le collage à tendance plutôt figurative.

Concernant le collage, avec le temps, d'autres sujets ont émergé sur mes toiles comme la ville, la danse, la musique ...

Avec cette binarité, j'ai pris conscience que le cloisonnement dans un style n'est pas pour moi synonyme de création. Une œuvre raconte la vie avec ses côtés joyeux et tristes, beaux et laids, heureux et malheureux, et le chemin qu'on prend doit parfois emprunter des voies parallèles si on veut avancer sans être obligé de faire des concessions qui peuvent conduire à la démoralisation et à l'abandon de ses sentiments les plus profonds.

Cette année j'ai le plaisir de présenter, en même temps que mon travail plastique habituel, des nouvelles créations sur un nouveau support.

Il s'agit de carnets d'un format 9x10 cm cousus à la main et reliés d'après une méthode ancienne dite « Bodonienne ». La première et la dernière de couverture comportent des peintures originales dont vous avez quelques modèles ci-contre.

Des créations de poche prêtes à recevoir vos états d'âme, vos réflexions, et tout ce qui vous semblera bon de noter.

J'aime citer cette phrase de Gerhard Richter qui, en grande partie, me correspond : *« Je n'obéis à aucune intention, à aucun système, à aucune tendance ; je n'ai ni programme, ni style, ni prétention. J'aime l'incertitude, l'infini et la recherche permanente. »*



Sculptures, reliefs, collages

Alain Péclard, est né à Bâle (Suisse) en 1943. Après un apprentissage de tailleur de pierre, il étudie la sculpture aux Beaux-Arts de Munich. Il travaille l'argile, le fer, le verre, la résine, le papier (collages découpés) et expose depuis 1964 dans divers musées, galeries, centres culturels en France et à l'étranger. En 1968, il obtient une bourse de la Ville de Bâle pour travailler dans un atelier de la Cité Internationale de Paris. Depuis cette date, il vit à Paris.

« La science a toujours occupé une place centrale dans l'œuvre d'Alain Péclard, par la fascination qu'elle exerce sur lui. (...) Au départ de sa démarche, il y a un principe : ne pas chercher à faire du beau, mais chercher tout court. Si les êtres vivants ont progressivement déserté son œuvre, sa recherche a continué de creuser dans la même direction : à rebours, vers nos origines. Sa rencontre avec l'art pariétal l'a ramené aux fondamentaux de l'art : lignes, volumes et couleurs des dessins primitifs. Comme si une grande parenthèse figurative, débutant avec les animaux peints des grottes paléolithiques, s'était close avec l'avènement du suprématisme de Malevitch. Assez logiquement, cette quête d'un absolu artistique et scientifique aboutit à la géométrie. Il adhère d'ailleurs au groupe MADI au début des années deux mille.

Les sculptures et collages « dynamiques » de cette exposition représentent la dernière étape en date de cette recherche. La plupart ont été conçus en binômes : un plan et un volume jumeaux. Les plans, outre du collage, comportent des aplats de peinture et du dessin au rapidographe. Les volumes allient le verre, le bois et le métal. De ces deux modes d'expression, aucun n'est l'illustration ou l'exégèse de l'autre : ils semblent faits pour s'entraîner mutuellement dans un mouvement perpétuel.

Car c'est bien de dynamique dont il est question ici. Tension interne de chaque œuvre, hérissée de lignes de force, mue par des rotations, des torsions et des translations lui interdisant un équilibre stable. Tension avec l'extérieur, chaque pièce semblant n'être qu'une fenêtre, décentrée et mouvante, sur un vaste système dynamique insaisissable et infini (...).

Rétrospectivement, l'artiste pourrait adosser chaque construction au souvenir d'un thème scientifique précis ; mais impossible pour le spectateur de « comprendre » la théorie à l'œuvre derrière chacune. Alain Péclard trouve son inspiration dans une masse visuelle et théorique tirée de diverses disciplines (graphes et diagrammes mathématiques, schémas de physique ou d'astronomie) mais ne prétend ni les illustrer ni les expliciter. Ces savoirs trop complexes pour signifier quelque chose au commun des mortels, il en fait son miel, la matière qui alimente sa création. Son propre rôle, comme il le dit lui-même, consiste à « traduire » artistiquement l'imagerie scientifique : passée au filtre de son esprit, la complexité de la science se transmute en mystère de la création. Et s'il revendique de pratiquer un art « à la troisième personne », qui ne se prend pas pour sujet, il faut bien reconnaître que ses œuvres nous parlent autant d'humanité que de science.

Est-ce à dire que la science mise entre les mains de l'artiste perd toute vocation universelle pour se résoudre dans l'intime ? Non car, pour reprendre la métaphore du miel, il n'y a pas de pollinisation sans abeilles : l'artiste est utile. L'art consiste quand même bien à trouver. Les peintres de la Renaissance n'ont-ils pas inventé la perspective, et fait progresser l'humanité ? Alain Péclard continue inlassablement de chercher et ses créations sont comme un témoignage sur la volonté et la faculté de l'homme à digérer l'opacité de l'univers, et la faire sienne. À une époque où la science, par sa complexité, nous exclut souvent du monde, l'art nous y inclut à nouveau. »

(Paul CALORI, 2016)



Sarah WIAME

3

Sarah Wiame Péclard est peintre, diplômée de l'École Nationale des Beaux-Arts de Paris en 1971. Elle obtient la licence d'arts plastiques de Paris Sorbonne en 1972. Professeur d'arts plastiques de la Ville de Paris de 1974 à 2009, elle poursuit son travail de peintre et expose régulièrement en France et à l'étranger : centres culturels, galeries, musées, médiathèques, salons, et lors des portes ouvertes des ateliers d'artistes de l'APLA.

Une grande exposition personnelle, *Infinis paysages, Sarah Wiame, un parcours d'artiste*, lui est consacrée à la médiathèque Marguerite Duras en mars-avril 2011. Elle présente 35 ans de peinture.

Ses créations, peintures, dessins ou collages s'articulent en séries : *Les villes, Les façades, New-York, Paris, Les dormeurs, Paysans du Limousin, Le carnaval de Bâle, Masques et Visages, Arbres et Forêts, Hommage à Kurosawa, Variations sur l'Arménie, Mer, Roseaux, Traces, Paysages, Iris, Estuaire, Rives et rivages, Livres d'artiste...* Les œuvres sur papier mêlent à ses collages (fragments de ses estampes : sérigraphie, typographie, lithographie, gravure) des rehauts de crayons, de peinture et pastel à l'huile.

En 1995, elle crée les éditions Céphéides, éditions d'artiste, et réalise des livres originaux (tirage limité) qui mêlent son œuvre aux poèmes manuscrits d'auteurs contemporains. Elle s'inspire de l'œuvre poétique des auteurs qu'elle rencontre, notamment grâce au Prix Tristan Tzara, prix de poésie organisé par Juliette et André Darle à Aubigny-sur-Nère en Sologne.

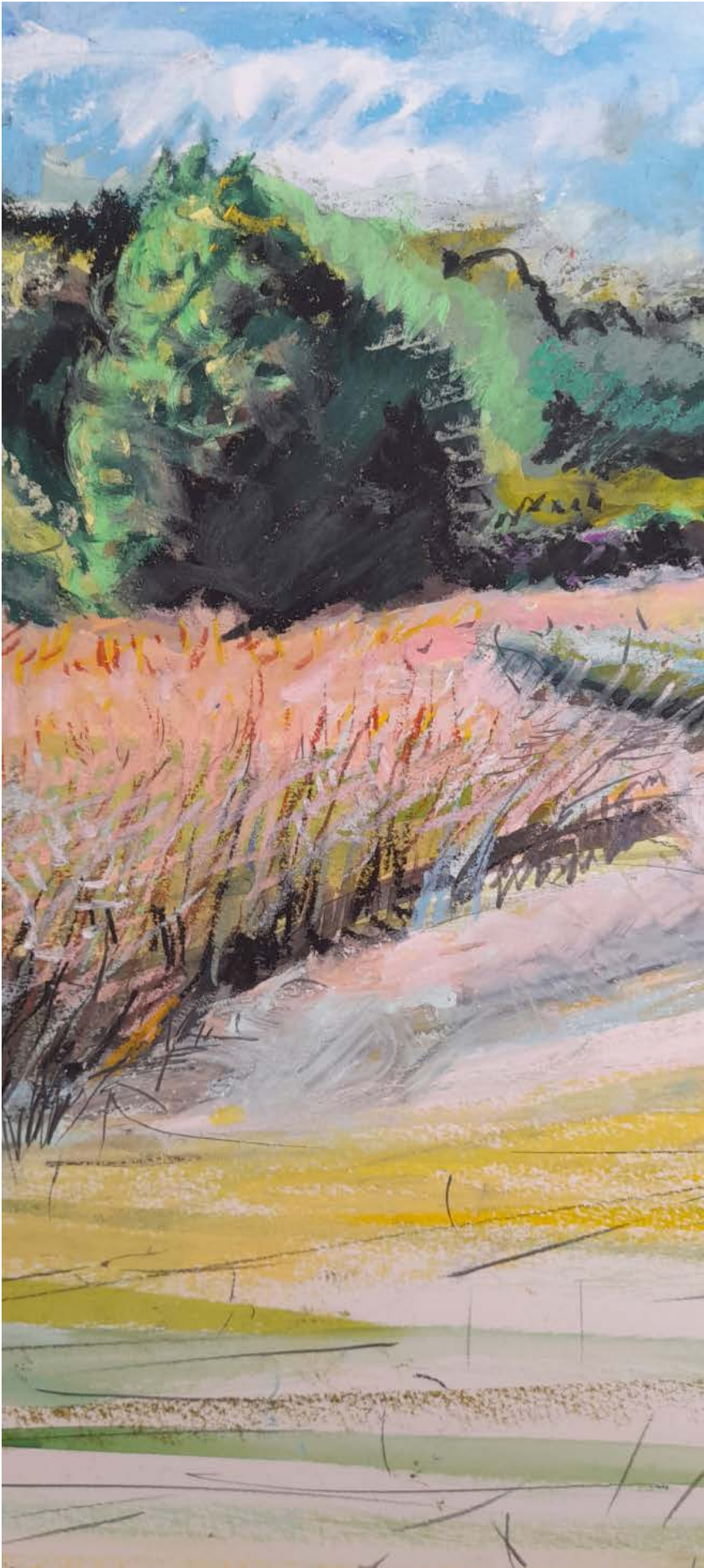
« *Les premières années, Sarah Wiame se mesure d'abord à de grands panneaux muraux, avec dessins, collages et poèmes. Puis viennent les livres de bibliophilie, les livres peuplés de poèmes. De poèmes venus de différents horizons de la création contemporaine, avec Jamel Eddine Bencheikh, par exemple, ou encore Benoît Conort, Juliette Darle, Michel Houellebecq, Alain Lance, Yves Peyré...*

Si ses œuvres peintes surprennent avec bonheur, Sarah Wiame invente à partir du blanc et du noir, d'intenses symbioses sur la page. Il arrive qu'elle déploie dans l'urgence une fougère peu ordinaire. Et ses géométries d'ombre peuvent s'entrouvrir, filtrer parfois des clartés qui impressionnent ». (André Darle, *Figures d'avant l'aube*, poèmes de Juliette Darle, post-face *L'atelier de Sarah Wiame*, 1998.)

Elle présente régulièrement ses livres d'artiste : au Salon Pages, bibliophilie contemporaine, au Marché de la Poésie, place St-Sulpice à Paris, et en province, à la Biennale du livre d'artiste à Dives-sur-Mer et au Salon du Livre à Soulac-sur-Mer en Gironde.

Expositions personnelles récentes

- 2019 Librairie Equipages, Paris 20^e • Château Chantelys, Médoc •
Maison du Douanier, St-Christoly-de-Médoc.
- 2018 *Œuvres et livres d'artiste de Sarah Wiame*, Bibl. Desbordes-Valmore, Douai •
Café-galerie Quartier rouge, Paris 20^e • *Forêts, paysages et autres rives*, Bibl. de
Grayan-et-l'Hôpital, Gironde • Bibl. du Verdon-sur-Mer, Gironde.
- 2017 *Mémoires et paysages*, galerie Rouge Grenade, Paris 20^e.



3

Sarah WIAME

Herbiers

2020 - 2023

Mars 2020. Confiné en Gironde, j'étais privé de peinture, de crayons, de pinceaux. Mais la nature en pleine éclosion de printemps me fournit des outils de remplacement pour créer.

Des fleurs, des pétales, des tiges, des racines, des pistils, glanés au fil des promenades autorisées dans un rayon d'un kilomètre, ramassés sur les trottoirs, cueillis en plein champ ou chipés dans les jardins. À la manière d'un botaniste, leur conservation est devenue un étrange travail de mémoire. Pressées, séchées, étiquetées, les fleurs me permirent de classer les souvenirs d'une période nébuleuse, ouatée, endormie, durant laquelle les journées se ressemblèrent. À chaque cueillette est associée un lieu et le souvenir d'un événement : une dispute conjugale, le coup de téléphone de maman, l'achat de poules pondeuses, un contrôle de police ou tout simplement la situation sanitaire du monde.

Ces compositions florales pourraient avec le temps perdre l'éclat de leur couleur, la netteté de leur forme. Comme notre mémoire... sauf si l'on sait en prendre soin : pas de lumière directe ! Attention à l'humidité ! Placez-les idéalement dans une chambre ou un recoin de la maison où elles se rappelleront parfois à vous, depuis la pénombre. Tel un souvenir.

Ci-contre : *Herbier*, 2023.



Françoise TROTABAS

4

Plasticienne, née à Lyon en 1961. Vit et travaille à Paris.

Formation

- 1980 - 1985 Diplômée d'arts Plastiques de l'École Nationale Supérieure des Beaux Arts de Paris, section dessin.
- 1986 - 1990 Continue sa formation à l'E.N.S.B.A en peinture dans l'atelier de Pierre CARRON. Se forme à la technique de la mosaïque avec Mr LICATA.
- 1992 - 2022 Professeur d'enseignements artistiques à Versailles, dans les maisons de quartiers. Ateliers peinture, mosaïque, papier mâché, volume pour enfants, adultes et publics mélangés.

Expositions personnelles

- 2023 Galerie Rouge Grenade, Paris 20^e.
- 2022 Café Maya, Centre d'animation, Paris 12^e.
- 2017 - 2019 Galerie Rouge Grenade, Paris 20^e.
- 2010 - 2019 P.O. Ateliers du Père-Lachaise.
- 2013 Librairie Equipage, Paris 20^e.
- 2010 Utopicerie, Paris 19^e.
Portes ouvertes des ateliers du 12^e, Paris.
- 2008 Centre d'animation de Reuilly (CLAJE)
Paris 12^e ; création autour du végétal.
Le Parnasse, Versailles.
- 2006 Centre d'animation Villiot-Rapée, Paris 12^e.
Crédit Mutuel agence Bannier, Orléans.
- 2002 Centre d'animation de Villot, Paris 12^e.
- 1995 Espace Jean, Joigny.
- 1992 *D'un regard à l'autre*, Antiboulenc, Antibes.

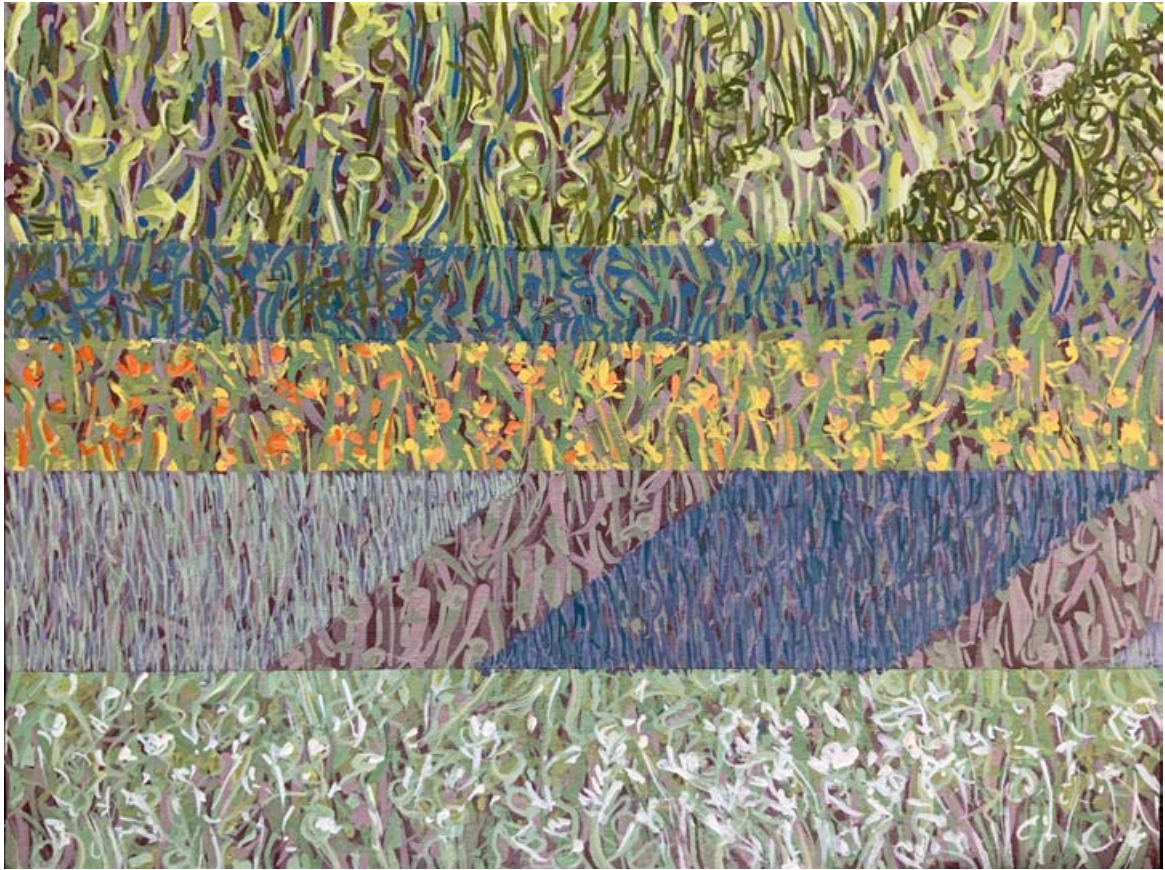
Expositions collectives

- 2019 Carré à la farine, Lions Club, Versailles.
- 2018 « *Imprévu* », Galerie du Génie de la Bastille, Paris 11^e.
- 2012 Hivernales de Montreuil.
- 2009, 2010, 2012 *Arts en balade* sur la Coulée Verte, Paris 12^e.
- 2009 Portes ouvertes - 17 créateurs, Paris 12^e.
Salon des artistes, Mairie du 12^e, Paris.
- 2008 Galerie À l'Écu de France, Viroflay.
Hoor Art Galerie, Teheran, Iran.

Prix

- 2000 Médaille Jacquard, Salon de Garches.
- 1995 Prix *École de Versailles*, Galerie / Librairie Lefebvre.
- 1990 1^{er} prix d'aquarelle de la Ville de Lisses.
- 1988 Prix de la ville de Viroflay. Achat d'une toile par la municipalité.
3^e prix Gauguin. Achat d'une copie de Gauguin pour le musée de Tahiti.
- 1987 3^e prix de dessin, Académie des Beaux Arts, Fondation Pierre David Weill.

Ci-contre : *Plate-bande, cosmos I et Parterre, fleurs de carotte sauvage IV*,
acrylique sur carton, 22 x 17 cm, 2022.



Né en Iran en 1958. Vit à Paris depuis 1977.

Diplôme d'Arts plastiques de l'École des Beaux Arts de Paris, dans l'atelier de Pierre Carron, en 1982.

Expositions personnelles

- 2022 Rouge Grenade, Paris.
Café Maya, Paris.
- 2018 La Galerie Ruffieux - Bril, Chambéry.
- 2016 Rouge grenade, Paris.
- 2015 Rouge grenade, Paris.
- 2014 Librairie équipage.
- 2011 Centre d'animation de Reuilly, Paris.
- 2010 - 2019 Artistes du Père Lachaise Associés, Paris.
- 2005 Centre d'animation Villiot /Rapée, Paris.
- 2000 Le Coq Héron, Paris.
- 1992 Antiboulenc, Antibes.

Expositions collectives

- 2023 *Tondi, tondo, un format si particulier*, Orangerie - Espace Tourlière, Verrières-le-Buisson
- 2021 Galerie Feille, Pézenas.
- 2018 Galerie du Génie de la Bastille, Paris.
- 2017 *Des rues et des Passants*, Verrières-le-Buisson.
- 2016 Galerie du Génie de la Bastille, Paris.
- 2013 Galerie le Point Rouge, Grimaud.
- 2007 Centre d'Animation, Reuilly, Paris.
- 2004 Centre d'Animation, Reuilly, Paris.
- 1999 *Les professeurs s'affichent*, Versailles.
- 1991 Galerie Écu de France, Viroflay.
- 1986 Atelier Pierre Carron, Galerie de la maison des Beaux-arts, Paris.
Élèves Iraniens, Beaux-arts de Paris.
- 1984 *Portrait*, Galerie Philippe Fregnac, Paris.
Château de Beauregard, Blois.
Galerie de la Geôle, Versailles.
- 1983 Juin à La Celle St Cloud / Salon d'Automne, Versailles

Prix

- 1990 1^{er} prix de peinture de la Ville de Lisses.
- 1988 3^e prix « Mise en valeur de l'escalier d'honneur », Mairie du 2^e, Paris.
- 1987 1^{er} prix de dessin de l'académie des Beaux-arts, Fondation Pierre David Weill, Paris.



Liliane PADOY-CHEVREAU

5

Peintre - Graveuse - Plasticienne

Diplômée des Arts Appliqués et des Beaux Arts de Paris,
Agrégée, j'ai enseigné les Arts Plastiques de 1968 à 2001.
Peintre, graveuse, plasticienne, j'expose depuis 1965.

À la peinture à l'huile, j'ai ajouté la matière, le relief, l'installation, elle est devenue volume selon les nécessités créatrices, dans l'Atelier et In-Situ.

La gravure m'accompagne depuis les Beaux Arts, d'abord traditionnelle, elle s'est diversifiée avec le carborendum et d'autres techniques que j'explore dans mes recherches actuelles.

Le contact de l'argile m'intéresse aussi pour sa malléabilité, les aléas de la cuisson, de l'émaillage.

Ici, *Dans l'épaisseur de l'ombre* : Voir, le dedans, au travers, le caché, l'inconnu, l'aperçu. Surprise et curiosité ! Ici matérialisée par des entailles, des superpositions, des entassements. Il se produit alors une série de surprises. Allez y voir de plus près, de tout près. J'entre par le regard comme en infraction : c'est la grotte, comme une révélation

Quelques expositions, en France : Jeune peinture, Paris / Salon de Montreuil / Salon d'Art contemporain de Marne-la-Vallée, avec Potier, Vélicovic, Hadad / galerie de l'Europe, Paris / Carré de Beaudouin, Paris / D'Zartiste Atelier, Paris / Circé, Nuit 100 peintres, Paris / Galerie de l'If, Elne / Baz'Art des mots, Hauterives / AGEM Galerie, Montpellier / Musée de la chaussure, St-André-de-la-Marche / Médiathèque de Romans / Lieu d'Art Contemporain, Pont-en-Royans / Village galerie, Châtillon-en-Diois / Graver maintenant, Rueil-Malmaison / « Au 10 » / et à l'Ancien Musée de Peinture, Grenoble / galerie du TGI, Lyon / galerie de l'Entra@cte, Ville d'Avray / Atelier du 55, Paris / galerie de l'Atelier Empreinte 4, Manosque / galerie Espace Liberté, Crest

A l'étranger : Deutsches Schuhmuseum, Haustein, Allemagne / Borstel museum, Izegem, Belgique / Bundaberg Art Center, Australie / Alternative Galerie, Calcutta, Inde / Leiden Galerie, Hollande / Quart de Poblet, Espagne / Salon du GATT, Genève, Suisse / Galerie El Catascopio, Barcelone, Espagne.

Depuis 1995, j'expose aux Portes Ouvertes des Ateliers du Père Lachaise, Paris

Résidences :

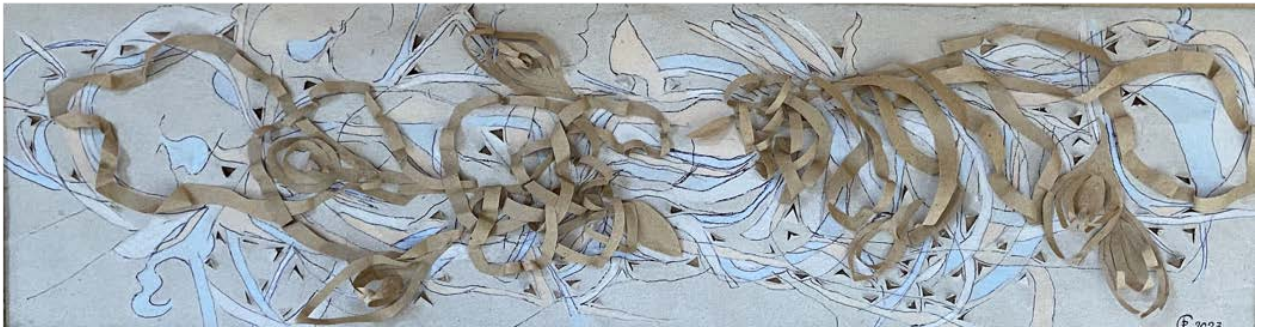
St-Laurent-en-Royans, « Fenêtres sur Combe Laval ».
Beaufort-en-Vallée, la Halle au Chanvre.
Émerainville, espace Simone Signoret.
Champs-sur-Marne, le Pont

Installations :

Pont-en-Royans, Lieu d'Art, la Halle
St Bonnet-de-Chavanne, Château de l'Artaudière
La Crouzille, l'atelier du Charron
Ste-Eulalie-en-Royans, la Tournerie Mayet, les Foulons



Liliane Padoy-Chevreau
10, rue de Buzenval
06 09 04 29 83
chevreau.liliane@gmail.com
lilianepadoychevreau.jimdo.com



Principales expositions

- 2022 Tatum Gallery, Red Bank, New-Jersey, USA.
- 2021 *Territoires d'artistes*, Pavillon Carré de Baudoin, Paris.
- 2018 Valverde Art Gallery, exposition personnelle, Place des Vosges, Paris.
- 2016 Mac 2000 / MacParis, Espace Champerret, Paris.
- 2015 Galerie Chetkin, Red Bank, New-Jersey, USA.
- 2013 Galerie Chetkin, Red Bank, New-Jersey. USA.
- 2012 *Regard*, galerie Voskel, Paris.
- 2011 *L'intime*, espace Reuilly, Paris.
- 2010 Galerie Chetkin, Red Bank, New-Jersey, USA.
- 2007 *Liberté égalité, fraternité*, Carré de Baudoin, Paris.
- 2001 *Regards, matières, gestuelles*, château Palmer, Cenon.
Muses et citations, chapelle du musée archéologique, Nîmes.
- 2000 Exposition livre d'art : *tinéraire d'artistes*, galerie AAB, Paris.
Les yeux fertiles, galerie le Manège, Berlin.
- 1999 *Paris des quartiers*, Hôtel de ville, Paris.
- 1998 Centre des arts visuels, Hong-Kong.
- 1997 Festival *Percorsi 97*, Montegrosso d'Asti, Italie : installation et performance chorégraphique.
- 1995 Carré Saint-Nicolas, Paris.
- 1995 Galerie Arsenal, Paris.
- 1994 Espace commines, Paris.
- 1993 *Europ'art sans frontières*, rue Quincampoix, Paris.
Salon international de l'affiche et de l'art de la rue, Grand Palais, Paris.
- 1991 Société Sofinest et Setem, Mulhouse, France.
- 1989 Participation à la création d'un complexe lumineux (concept Éric Staller), Parvis d'Osaka, Japon.
- 1988 Ancien Hôtel de Ville, Liestal, Suisse.

Ci-contre :
Patrice et Yousrah.



Plasticienne

De strates en trames, des fragments de vies
Décomposer puis recomposer
autrement
Lier
Relier
De fragment en fragment avancer
Refaire l'histoire
autrement

De fils en lignes tirés
Des vies de papier retrouvées
Une façon de cartographier les mémoires

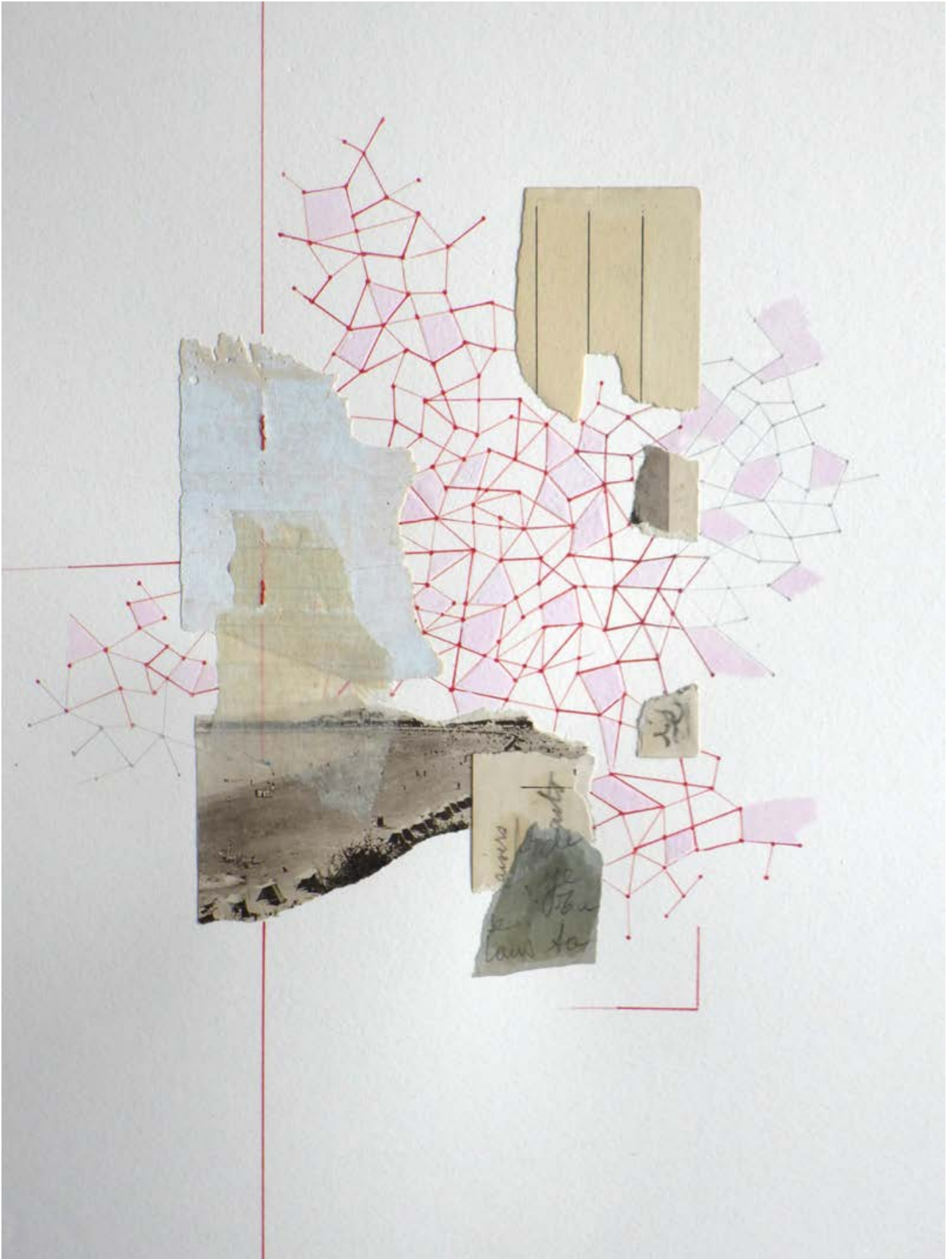
Biographie

Pas à pas : chantier en cours d'avancement
Je suis née là-bas, de l'autre côté de la Grande Bleue, dans une ville blanche
Pour l'heure, j'habite ici, dans la grande ville capitale
Depuis, toujours, entre là-bas et ici, la terre me voyage
Être en transformation perpétuelle
À chaque battement de temps, j'apprends
J'apprends, sans cesse, de l'un ou de l'autre, d'un Lieu ou d'un Autre,
J'apprends et me dessine
Et, le travail évolue
Maintenant artiste-artisan, j'œuvre à façonner sensiblement ce que je souhaite dire
De moi à Vous / Bio et Graphie
En cours d'avancement

Faculté d'arts plastiques d'Aix-en Provence
Cours du soir des ateliers des beaux-arts de la ville de Paris
Disciplines : dessin / peinture / graphisme

Expositions

Marché de l'art contemporain, Paris Bastille — Arts en balade, Paris 12 — Exposition collective à la Galerie du Montparnasse — Exposition au Parc floral de Paris, Espace événementiel — Exposition collective à la maison des associations, Paris 12 — Exposition France télévision, Paris 15 — Ateliers portes ouvertes, Paris 20 et 11 — Galerie Envie d'Art, Paris 8e — Marché de l'art de Saint-Germain en Laye, Galerie Atelier Pièce unique — Carré des créateurs, Colombes — Art actuel en Val d'Oise — Festival du fil d'Alençon, Galerie 51 — Librairie Équipages, Paris 20 — Salon Réalités nouvelles — Commanderie des Templiers, ville de Coulommiers — ECAM espace culturel André Malraux, ville du Kremlin Bicêtre — Galerie Rouge Grenade, Paris 20.



7

Odile STEMMELIN

Céramiste. Sculptrice

Depuis 2022, enseignante céramiste de l'ateliers adultes et enfants de la Maison des arts de Brunoy.

Ateliers et formations

2019- 2022 La MAC. Sculpture. Modelage en céramique. Epinay-Sous-Sénart
2017 - 2019 La Maison Des Arts. Sculpture, modelage en céramique. Brunoy
2002 - 2005 Atelier École Duperré. Dessin, Modèle Vivant, Création Textile. Paris
1989 - 1997 École D'architecture Paris Tolbiac. Architecte DPLG : Art. Paris
1987 - 1989 École MJM. Architecte d'intérieur : Architecture décoration. Paris
1982 - 1985 Atelier Mairie D'Ivry-sur-Seine. Arts Plastique, Dessin, Modèle Vivant.

Expositions

2024 SOLID'ART 17ème exposition. 14 artistes solidaires. Yerres
2023 Portes ouvertes des ateliers d'artistes. Brunoy
Exposition des ateliers sculpture et modelage. MAC d'Epinay-sous-Sénart
2022 Exposition collective "Tout en carton". MAC d'Epinay-Sous-Sénart
2022 Portes ouvertes des ateliers d'Artistes. La Grappe Yerroise. Yerres

Ci-contre :
Nymphéas et Écorce brune.



7

Muriel LECHARTIER

Jacques MALLON

8

Né en 1950.

Vit, travaille à Paris et à Fécamp.

Passée la trentaine, je ramasse des panneaux de bois. Avec des crayons de couleur et de l'huile de cuisine, arachide ou tournesol, je recouvre. Une clientèle se forme d'expositions en expositions, chez moi, quelques fois avec les portes ouvertes du Père Lachaise.

Montrer la peinture, je le fais, en parler, j'ai le plus grand mal.

Errant au Père Lachaise, j'admire ce résumé d'une vie et d'une carrière : « Membre de sociétés d'agriculture et d'encouragement ».

Je ramasse toujours des panneaux boulevard de Charonne, je les recouvre avec sans doute plus d'expérience et de technique.

*« ...sur ses toiles les couleurs courent,
passent et repassent dans un désordre
savamment orchestré... »*

— Aline Jaulin.

Expositions :

- 2022 Atelier Galerie du 55, Paris 20^e.
- 2021 Clara Scremini Gallery, Paris 3^e.
- 2020 Clara Scremini Gallery, Paris 3^e.
- 2019 Clara Scremini Gallery, Paris 3^e.
Galerie Pos, Paris 10^e.
- 2015 Espace Cinko, Paris 2^e.
- 2013 Galerie Martel, Paris 10^e.
- 2011 Espace Cinko, Paris 2^e.
- 2009 Galerie Figure, Paris 6^e.
- 2008 Espace Sambre et Meuse, Paris 10^e.
Portes Ouvertes Père Lachaise, Paris 20^e, depuis 2001

Jacques MALLON



Jacques MALLON
88 Bd de Charonne 75020 Paris
Tél. : 01 43 48 26 34
mallon98@gmail.com

Attention : espace fermé lundi 6 mai

Le vivant, sous ses multiples formes, est le sujet principal de mes travaux d'arts.

Le collage en est la base.

Je crée des toiles et des tapisseries à partir de matériaux recyclés et d'assemblages, ce qui donne une seconde vie à toute chose.

J'incorpore des éléments de mon histoire en utilisant des archives personnelles, des gravures de mon père, le journal de ma grand-mère en yiddish, des poèmes de ma mère, et d'autres documents que je découvre au fil de mes explorations.

Je suis constamment à la recherche de nouveaux matériaux et de nouvelles inspirations, ce qui me permet de créer des œuvres au gré de mes trouvailles.

L'idée du transgénérationnel du vivant et de la mémoire est un concept qui m'intéresse; c'est la manière dont les événements passés continuent d'avoir une influence sur notre présent et notre futur, même si nous ne sommes pas conscients de cette influence. Au final, les tableaux, même recouverts de peinture, de dessins et de collages, contiennent toujours des traces de cette histoire personnelle et collective du monde qui nous entoure.

Sur ces toiles surgissent alors des portraits et des figures, réalistes ou pas, parfois crus, qui sont inspirés des personnes de mon entourage ou d'anonymes. Ces images reflètent les histoires et les expériences des individus, créant ainsi une toile de fond pour mes peintures.

J'explore les thèmes universels comme l'amour, la perte, la joie et la douleur, créant ainsi une œuvre d'art qui est en lien étroit avec notre époque et en même temps, qui est universelle.



Attention : espace fermé lundi 6 mai

Au fil de ses expositions, la Fondation Villa Datris a composé une Collection éclectique à partir d'ensembles de sculptures qui témoignent, en filigrane, des thématiques abordées tout au long de ses treize années d'existence. Présentées à l'occasion d'une exposition par an à l'Espace Monte-Cristo, ces œuvres, choisies pour émerveiller et surprendre le public, laissent transparaître des affinités avec diverses formes d'expression artistique.

Après avoir mis en lumière en 2022 l'aspect à la fois ludique et historique de sa Collection avec l'exposition *Cinétique !*, l'Espace Monte-Cristo vous plonge cette année dans une dimension à la fois narrative et poétique.

À travers une sélection de plus de 50 sculptures d'artistes français et internationaux tels **Jaume Plensa**, **Andrea Bowers** et **Chiharu Shiota**, l'exposition *Les Mondes imaginaires* est une invitation à l'exploration, au fil d'un voyage onirique conçu comme une histoire en plusieurs chapitres.

Peuplée d'animaux étranges, la forêt mystérieuse d'**Eva Jospin**, **Françoise Pétrovitch** et **David Nash**, s'étend à la lisière d'une cité insondable composée des maisons et architectures de **Tadashi Kawamata** et **Agnès Varda**, bordant une plage où s'épanouit à l'ombre des palmiers colorés de **Laurent Perbos** la cabane de fortune de **Julia Maria López Mesa**. Qu'elles soient intimes ou politiques, ces œuvres créent un paysage insolite qui évoque avec douceur et délicatesse les espoirs et les craintes de notre monde en devenir.

En gravissant les marches vers l'étage, vous serez guidés par l'installation solaire d'**Olafur Eliasson** qui prolonge ce voyage vers l'inconnu. Témoin de l'histoire de la Collection, l'ensemble de sculptures d'Art Orienté Objet, **Alice Anderson** et **Laure Prouvost**, évoque un cabinet de curiosité d'un explorateur ayant visité les expositions passées, comme autant de contrées lointaines. L'installation fluorescente et mouvante d'**Elias Crespin** semble, quant à elle, former un passage vers une autre dimension.

Dans son installation immersive « La Famille des Hybridus », **Jean-François Fourtou**, artiste **Carte blanche** de l'exposition, présente une vingtaine de personnages mi-humains, mi-plantes, illustrant avec poésie et nostalgie des scènes de vie inspirées de la Belle Epoque et projetant une image idyllique d'une humanité en symbiose avec la nature.

Alternant tendresse et malice, l'exposition *Les Mondes imaginaires* explore les différents univers des artistes qui composent la Collection et vous invite à retrouver votre regard d'enfant pour mieux questionner notre époque à travers nos contes, jeux et rêves, dans l'espoir d'imaginer un futur possible, à réaliser ensemble.

Commissariat et scénographie : Pauline Ruiz et Jules Fourtine

Espace Monte-Cristo / Fondation Villa Datris

9, rue Monte-Cristo

01 58 45 16 97

du mercredi au dimanche, 11h-13h et 14h-18h

montecristo@fondationvilladatris.com • fondationvilladatris.com



ATELIERS
DU PÈRE-LACHAISE
ASSOCIÉS



13.04 ————— 15.12

Entrée libre
Espace Monte-Cristo

LES MONDES IMAGINAIRES

9, rue Monte-Cristo
75020 Paris

FONDATION VILLA DATRIS
UNIVERSITÉ D'ORLÈANS
ESPACE MONTE-CRISTO, PARIS

Création graphique : Nicolas Estroff / La Figure. Le site internet : www.fondationvilladatris.fr

Attention : atelier fermé le lundi 6 mai

Mon travail est très varié
Je n'ai pas beaucoup de règles
Il est soumis aux ondes du monde
Ainsi qu'à mes propres ondes
Je me laisse guider
Je n'ai pas toujours la clé
J'aime être surpris
Partant de rien
Le murmure des formes s'accroche à ma mémoire
Légèrement
Et parfois Non, je sonde
Et je m'effraie de défaire

Ci-contre : *Sanglier*, grès, 2021.
Lignes, 100x80 cm, 2021.



D'origine chinoise, né en Corée du sud, vit et travaille à Paris.

Li Suntta développe une recherche personnelle sur un questionnement fondamental de la peinture : la relation entre le fond et la forme. Ces œuvres se nourrissent des cultures occidentales et orientales de l'artiste qui se stimulent et se confrontent ici dans un bouillonnement d'expérimentales.

Formation

- 1999 Bourse d'aide à la création, Fondation N^o des Arts et de la Culture , Taïwan.
- 1989-1992 License et Maîtrise en Arts Plastiques, Paris VIII.
- 1979-1982 École des Beaux-Arts de Taïwan.

Expositions récentes

- 2023 Salon peinture à l'eau, 14-19 Février 2023, Grand Palais Éphémère Paris.
- 2020 Salon d'art contemporain, Paris.
- 2018 Exposition Collective, I Galerie, Paris.
- 2017 *Chine - Russie, correspondance*, Galerie de Buci, Paris.
5ème Salon Érotique, Galerie Épisodique, Paris.
- 2016 *Songe citadins - Hommage à Paris*, Fondation Alliance Française, Paris.
Dialogue entre la Russie et la Chine, Paris.
- 2014 Exposition Collective, I.T. Park, Galerie Taïpei, Taïwan.
- 2011 Exposition-Up, galerie-librairie Impressions, Paris.
- 2009 *Seconde peau, seconde vie - La mode dans tous ses états*, Guyancourt, France.
99° Art center, Taïpei, Taïwan, ainsi que 2010 et 2014
- 2008 Exposition-Up, Uper Est, Paris.
- 2005 Cellules-photo-installation, Biennales de Corbeil-Essonnes et Issy-les-Moulineaux
- 2003 Cellules-photo, Espace de M. Compan, Paris.
- 2001 Solo Exhibition au Musée de la ville de Taïpei, Taïwan.
La peau, galerie Singulier, Paris.
Hors la loi, Atelier Z, Paris.

Ci-contre : 100x60 cm, 2023.



OSAI-23 LI SUNTTA 1974/2023

Artiste-peintre

Emmanuelle Reynaud est diplômée en Arts Plastiques et Sciences de l'Art (Panthéon-Sorbonne) et en Arts Appliqués (école Boulle).

En parallèle à ses créations oniriques mettant en espace les animaux et la nature sur de grandes fresques murales pour différents services hospitaliers, elle a consacré plusieurs expositions à la tauromachie, les matures et la mer, la maternité et, de façon plus abstraite, la concordance des lignes et des matières avec les éléments (eau, terre, air et feu).

— Dominique van Egroo

Ci-contre :

L'heure bleue, encre sur papier, 14,7x20 cm, 2020 ;

Pont, pastel à l'huile, 2023.



Photographe

MALHEUREUSEMENT LE
STUDIO SERA FERMÉ AUX
DATES INDIQUÉES DES
JOURNÉES PORTES
OUVERTES.

Julie-Edwige LEFEBVRE

Photographe / Plasticienne

Formation : arts plastiques et art dramatique : ESA graphiques
Classe libre F. Florent – Atelier PH. Neutre Colette Gourvitch.

Depuis toujours le centre de gravité de mon travail est le rapport au *Touché du Monde*.

Le touché psychique ; qui révèle l'image symbolique et simultanément le sentiment de soi relié à ce monde.

Ce qui anime ma recherche c'est le tourment qui vivifie. La sève qui fait croître le désir d'être et se reconnaître en tout. L'élan qui part de la sensation pour approcher une vision plus universelle.

Recueillir la caresse de l'invisible qui se meut en toute chose.

Que ce soit par la peinture, la photographie, le luminaire en édition unique ou l'installation dans des lieux à haut patrimoine architectural, c'est de la présence du végétal intimement liée à ma pensée introspective et à la sensation que sont advenues toutes mes images.

L'eau, la terre, le ciel sont traversés par les racines et les cimes : le processus vivant de se tenir à la verticale tel le végétal se hissant vers la lumière.

En 2018, avec mon compagnon architecte, Philippe REGELSPERGER, nous nous installons rue Planchat et depuis nous menons chacun notre activité en faisant se croiser parfois les rencontres humaines créant des liens entre image artistique et perspective, objet d'art et projet d'architecture.

Le lieu s'est transformé peu à peu en atelier-galerie, accueillant des artistes choisis pour des expositions en duo ou laissant l'espace libre pour un seul. Ainsi depuis 2021, Ivan MILISIC, *LUM*, dessin. Michelle BOUCARD en duo, *Sous le couvert du feuillage* gravure et photographie. Catherine AERTS-WATTIEZ en duo, *Brumes et brouillard* peinture et photographie, avec des textes lus par Marc Roger, lecteur public. Shu Chuan CHEN *Terre et encre*, peinture, calligraphie et céramique.

Récemment une collaboration avec la créatrice et styliste Oona, l'image végétale s'est déposée sur un chemisier.

Aujourd'hui avec Isabelle Munoz, nous continuons cette exploration avec la couleur végétale, l'impression et le tissu pour un projet dont nous commençons à tirer le fil : *Les Soyeuses*.

L'ATELIER GALERIE DU 55, accueille aussi « les conférences extravagantes » de Pierre CLEITMAN, la chanson française ancienne par Françoise LE GOLVAN, des cours de calligraphie mensuels...

En qualité d'artiste du XXème, je me suis également engagée au sein de l'association d'artistes du père Lachaise : L.A.P.L.A. Nous organisons des portes ouvertes bisannuelles,

Une galerie ouverte, place de la Réunion au rythme des saisons, proposons des interventions artistiques lors des moments clés culturels parisiens : NUIT BLANCHE, FESTIVAL DU CARRE DE BAUDOIN.

Avoir un lieu qui ouvre sur la rue c'est se prêter à la rencontre ; engendrer de la curiosité et j'espère du désir de connaissance. Parfois il faut du temps. Plusieurs passages pressés devant la vitrine ou bien de longues stations pour décider enfin d'entrer... On me dit souvent : - Oh vous savez, moi je suis un peu sauvage ! Alors je réponds : - Oui, toutes les personnes qui sont entrées ici étaient autrefois des sauvages...

Ci-contre : huile et pigments, carton sur toile ; impressions photographies d'après argentique.



Julie-Edwige Lefebvre
Atelier du 55 - 55, rue Planchat
06 70 52 35 20
a55planchat@gmail.com • @a55planchat



Démarche

C'est par le trait noir de l'encre de Chine que j'ai adopté la gravure. Ce trait noir s'est trouvé démultiplié tant il existe de déclinaisons d'épaisseurs et de valeurs, du ruban épais et dense des tailles profondes aux brindilles légères des incisions superficielles. Et, j'aime l'odeur de l'encre, le toucher du papier, le bruit de l'outil sur la plaque, la sensibilité du cuivre, la morsure de l'acide, et surtout j'aime l'ampleur du processus de création, du croquis préparatoire à la numérotation de l'estampe imprimée. A chaque étape, on peut déraiper, ou améliorer. « Essayer encore. Rater encore. Rater mieux encore. Ou mieux plus mal. Rater plus mal encore » (Samuel Beckett, *Cap au Pire*).

J'ai commencé à graver des séries très tôt dans mon travail de graveure : au début pour raconter des histoires ou réaliser des illustrations. La série, ou suite gravée s'est imposée ; elle permet d'approfondir un thème, de le traiter sous différentes facettes, de rendre compte autant que faire ce peut de sa complexité. Et dans ce travail de série, je m'appuie sur les superpositions qui renforcent l'idée d'un ensemble cohérent. Je trouve que lors d'une exposition, la série gravée est comme un grand livre ouvert où chaque gravure est mise en valeur par sa contextualisation.

Et puis, vient un grand moment de plaisir : celui d'exposer ses gravures et de livrer son travail au regard du public. Quel qu'en soit le cadre, exposer est toujours l'occasion de belles rencontres avec des curieux, des amateurs et d'autres artistes. Les discussions entre pairs sont essentielles pour avancer, se rassurer ou oser explorer encore et encore. Ainsi, je suis impliquée dans l'animation de deux associations de graveurs Graver Maintenant et le Trait - Graveurs d'Aujourd'hui que je co-préside avec Pablo Flaiszman. Ces associations, organisent de belles expositions collectives, concourent à la promotion de l'estampe, au débat, au dialogue, à l'échange entre pairs.

Mes sources d'inspiration essentielles sont le cinéma, la littérature et surtout l'air du temps. Si, comme le dit Giorgio Agamben "le contemporain est celui qui perçoit l'obscurité de son temps comme une affaire qui le regarde", alors je suis une "graveure contemporaine".

Prix

- 2011 27^e Salon de l'estampe contemporaine. Prix des Ateliers Moret
- 2011 Salon d'Automne, Paris. Prix Fondation Taylor. Prix des Amis du Salon
- 2016 21x21, Triennale internationale de l'estampe contemporaine, Barcelone. Une des six lauréats.

J'expose régulièrement, lors d'expositions de groupe ou personnelles en France et à l'étranger, notamment à Chicago (USA) et en Belgique.

Ci-contre : Camille Claudel 1913.

Christine Gendre-Bergère
35, rue du Repos
06 08 88 34 90

christinegendre@orange.fr • cgb-gravure.com



Gravure, monotype

Fille du peintre Maurice Boucard, j'ai toujours été entourée de peintures et d'art en général. Je ne voyais pas ma vie quotidienne sans cela.

Après des études d'arts plastiques et de restauration je suis devenue restauratrice de tableaux ; c'est un métier passionnant et qui me fait vivre au milieu de la peinture mais j'avais aussi besoin de création personnelle.

J'ai choisi la gravure pour l'odeur de l'encre, le travail artisanal et très manuel et parce que j'aime les scènes intimistes ou intérieures, faire partager mon regard par des jeux de valeurs, de compositions.

Je fais des monotypes qui laissent beaucoup de liberté durant la recherche mais demandent aussi une grande concentration et une rapidité d'exécution; je réalise des gravures à partir de dessins préparatoires sur différents supports : cuivre, lino et bois, qui me permettent de créer par lente élaboration des scènes ou des paysages chargés de mon émotion et de mes sentiments. Je suis toujours entièrement imprégnée du sujet que je représente, diluée dans l'histoire que j'ai vécue ou que j'invente et que j'aimerais faire ressentir. Je travaille souvent par thèmes que je choisis ou qui me sont proposés.

Ci-contre : *Hommage à Van Gogh*, linogravure ;
Inondation, monotype.



Gravure, monotype

Naissance près de Hambourg, Allemagne - Arrivée à Paris 1982.

Ecole des Arts Décoratifs, Hambourg - Fachhochschule für Gestaltung, Hamburg.

Graphiste publicitaire.

Auteur de livres de loisirs créatifs pour éditeurs allemandes et françaises.

Dessins, gravures et photomontages.

Expositions personnelles

- 2023 Gravures: « Sous le soleil », Rouge Grenade, Paris
- 2018 Gravures: « Auprès de mon arbre... » Rouge Grenade, Paris
- 2012 Gravures et collages: "Fleurs" Millefeuilles, Bièvre
- 2011 Gravures: Rouge Grenade, Paris
- 2009 Graphisme, collages et photomontages: "Inspiration Paris", Schloss Reinbek, Hamburg
- 2008 Graphisme et collages: "Inspiration Paris", Kunstverein Elmshorn
- 2006 Photomontages: "Photos retrouvées", Espace Mezzara, Paris
- 2001 Gravures: Atelier Vert, Paris
- 1998 Dessins: Galerie M. Hanstein, Saarbrücken

Expositions collectives

- 2019 Gravures: Art contemporain L'Atelier du Charron, La Crouzille
- 2018 Gravures: « Imprévu » Galerie du Génie de la Bastille, Paris
Gravures: « Le Génie de l'Estampe » Galerie du Génie de la Bastille
- 2011 Gravures: Galerie rue de Seine, Paris
- 2010 Gravures: 31ème Mini print international de Cadaquès
- 2008 Photomontage: "20e anniversaire APLA", Pavillon Carrée de Baudouin, Paris
- 2008 Objet et collages: "Pointure 40", Schuhmuseum Hauenstein
- 2007 Objet: "einblick-lichtblick-durchblick", Museum für Kommunikation, Hamburg
- 2006 Gravures: "Graveurs de lune(s)", Biennale internationale de Gravicel, Lens
- 2005 Dessins: "Natur aus deutscher und französischer Sicht", Galerie M. Hanstein et Institut Français, Saarbrücken
Gravures: XXIème Salon de l'estampe contemporaine, Rueil Malmaison
Gravure: "Livres en mai", Lycée Henry IV, Paris
- 2001 Gravures: "3ème Festival de peinture", Saumur

Ci-contre : gravure ; monotype gravé.



Patrick di Maria malaxe le corps vivant, en extrait des danses sacrales, des ermites au soleil de l'exode, des lecteurs solitaires. Mais qu'ils soient danseurs d'apesanteur ou mendiants, robustes ou décharnés, ils déclinent tous un dialogue avec un sol dont ils tentent de briser la gravité.

Le corps aimant sous ses formes variées, qu'il soit spirituel, maternel, désirant et lubrique sera toujours ce corps tendu vers une réponse qui n'a peut-être plus lieu d'être.

Les sculptures qu'il nous présente maintenant nous parlent d'avantage d'un apaisement et mettent à distance l'effroi qui longtemps les traversa.

— Jean François Treillou



Attention : atelier fermé le lundi 6 mai

Sculpture, céramique

*Rondeurs,
verticalités,
S'enrouler,
Se dérouler,
Se hisser,
Se poser,
Rêver.*

...

Faire chanter le cerveau

...

Avec la terre

Les doigts s'aventurent dans les marées de la mise en forme.

...

Écrire,

Graver des instants.

Avec le temps...

Empreintes.

...

Accueillir par les mains

Ajuster, créer des gestes

Construire un dialogue

Pour cette exposition, invitation à rêver avec des barques, des livres, des feuilles.

Les expositions personnelles et collectives depuis 1989, en France et à l'étranger, sont des moments d'échanges précieux avec le public-créateur qui devient l'interprète de ces partitions.

De 2005 à 2018, au Burkina Faso travail du bronze à la cire perdue. Le contexte actuel ne permet plus d'y aller.

Sa création s'exprime par ailleurs dans le dessin.

Ateliers Toucher-Terre :

Transmission du travail de la sculpture en terre et du mouvement.

Les recherches de volume, les univers du toucher, la relation à l'espace et au temps trouvent aussi leurs échos dans sa pratique de psychomotricienne.

Ci-contre : *Barque*, bronze ; *Lire dans les sillons*, terre cuite.



Attention : atelier fermé le lundi 6 mai

Psychologue-Photographe

De l'Arguros¹ dans les mains
Surfaces sensibles et sensorielles opposables !

En écho à l'atelier terre proposé par Martine Haas, ils² ont de l'or dans les mains ou plutôt du sel d'ἀργυρος³ dans les mains. La proposition est simple: produire une image argentique le plus simplement du monde ! Deux surfaces sensibles pressées l'une contre l'autre, à l'image de l'individu dans le monde. Ils sont artisans de leur avenir et nous essayons de les soutenir dans leurs

dé-marches, contre vents et marées en somme des Ulysse d'aujourd'hui ! Produire une image qui leur ressemble et parvenir à un incongru portrait. Que Voyez-Vous ?

Dans ces lignes de la main, capable de sortir de terre des objets ?

Que voyez vous dans ces lignes de main, semblables à des villes vues du ciel la nuit ?

Ces ateliers ont lieu là⁴ ! Au creux d'eux-mêmes,
Passant Du sel de la terre aux sels d'argent,
laisser son empreinte dans le monde,
« se tenir debout et marcher⁵ »

1 Argent en grec

2 Ils : des personnes en errance

3 Arguros : Argent en grec

4 Là : Maison municipale de la solidarité de Saint-Denis

5 Se tenir debout et marche : *Du jardin œdipien à la vie en société*, 1995



Maison Municipale de la Solidarité CCAS de Saint-Denis

Attention : atelier fermé le lundi 6 mai

Depuis septembre 2021
Tous les jeudis matin, un atelier céramique

Un temps de pause
Rencontres avec la terre

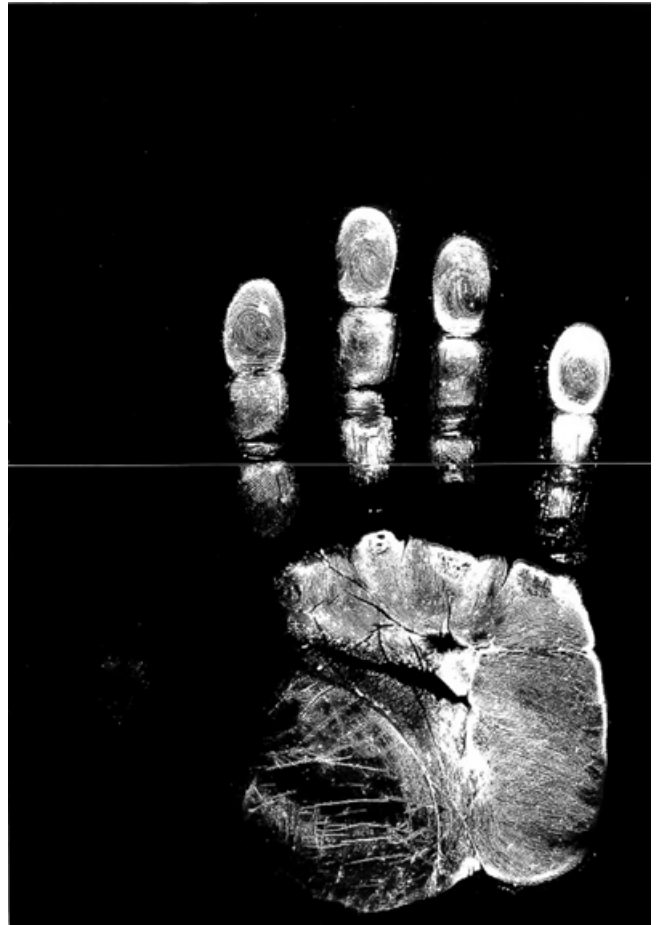
Inscrire des empreintes avec les empreintes de la vie
Rencontres avec des mémoires, des « M et Moi Re », des souvenirs
Rencontres avec du nouveau

Gestes spontanés des doigts, des mains
Au fil des jours, apprendre la technique qu'impose la matière ou encore laisser
s'exprimer la mémoire d'une technique observée il y a longtemps et s'en saisir
Trouver des repères
Les perceptions en éveil, donner forme

Les gestes s'affinent, prennent de l'assurance, s'ancrent
Joyeusement des pensées émergent grâce aux mouvements, à la mise en forme
Les sculptures réalisées interrogent, sollicitent l'imaginaire, les perceptions de chacun
Une dynamique se crée, « secret »
Fierté de construire

Damien et Martine accompagnent ces mouvements, ces réalisations, ces échanges
Olivier, psychologue et photographe accompagne, soutient les mouvements créateurs
des participants en résonance avec les ateliers
Victoire, en tant que stagiaire à l'atelier « Toucher-Terre » a fait partie du voyage
pendant un an

« Développer, libérer son génie créateur »
Et comme le dit Saint-Exupéry dans Le Petit Prince :
« ... mais les graines sont invisibles. Elles dorment dans le secret de la terre jusqu'à ce
qu'il prenne fantaisie à l'une d'elles de se réveiller ...
Alors elle s'étire ... »



Attention : atelier fermé le lundi 6 mai

Sculpture en terre.
Patine au lait.

Psychologue clinicienne, j'ai découvert et je travaille la terre depuis sept ans. Inspirée par sa nature ancestrale et sa malléabilité, j'explore la manière dont elle éveille à la fois la sensorialité et la sensualité. Sa mise en forme est toujours porteuse de sens, celui que chaque œil lui confère. J'expose, pour la première fois, deux séries de sculptures : « Empreint d'histoires » et « Matrice ».

Empreint d'histoires.

Les chemins empruntés par ces porteurs d'histoires, modelés par les rencontres et déformés par le temps nous lancent un écho. Porteurs de forme et d'informe, de chaos et de vivant, ils habitent et expriment leurs empreintes en creux.

Matrice.

De l'origine aux traces de l'empreinte laissées par nos sens. La matrice est toujours là, en creux, même dissimulée dans les tréfonds, elle vibre, se dessine, résonne en chacun de nous.

Ci-contre : *Empreint d'histoire.*



Jean-Michel TÉRENCIO-ARROUET

Technique

Que ce soit par le dessin, la sculpture ou encore la photographie, ma démarche est de reproduire des éléments naturels ou des matériaux, en leur donnant une autre dimension que leur valeur réelle.

L'eau, les roches et les végétaux sont ma principale source d'inspiration.

J'emploie la technique du monotype pour la base de mes tableaux, ensuite, avec un travail d'empreintes, de collages, de superpositions de papiers (japonais, de soie, fibres) je crée des univers irréels favorisant ainsi l'imagination de chacun.

Formation

1976-1981 École Nationale Supérieure des Beaux-Arts de Paris.

Expériences

Interventions dans des écoles pour sensibiliser les écoliers à la créativité des personnes handicapées mentales avec **Rencontres Jeunes et Handicap** et **Personimages**.

1990 Président du **CFCPH** (Comité Français pour la Créativité par et pour les Personnes Handicapées, Eucréa France) jusqu'en 1995.

1989 Création de l'atelier **Communic'art** (initiation à la créativité artistique pour personnes handicapées et valides).
Deuxième prix de la fondation **Coloplast**.

1988-2007 Artiste animateur à **Personimages**. Participation aux festivals **Very Special Art (VSA)** au Kennedy Center, WA.

Expositions

2014 Maison du Patrimoine, Mesquer.

2013-2015 Espace Culturel, La Baule.

2012 Exposition à la Galerie d'Europe avec L'APLA, Paris.

2005 Exposition VSA, Very Special Art, Toronto.

2004 Exposition VSA, Very Special Art au Kennedy Center, Washington.

1989-2003 Portes ouvertes « Artistes à la Bastille », Paris.

1992 Fondation Cartier, Jouy-en-Josas.

1991 Maison des Associations de Paris au Forum des Halles, Paris.

1991 Exposition de la Ville de Paris et Planète Couleur avec AIDA ; Kunstamt Wedding, Berlin.



Dessin, Aquarelle, Photographie

Après un peu plus d'une quinzaine d'années dans le cinéma d'animation en tant qu'animateur (*Moi moche et méchant*, *Tous en scène*, etc.) puis finalement directeur d'animation (*Astérix et le secret de la potion magique*), j'ai décidé de quitter ce métier voilà quelques années, et je m'adonne désormais à plein temps à la photographie, le dessin, la peinture et l'apprentissage des anciens métiers du bois.

Côté peinture, souhaitant explorer de nouvelles techniques, j'exerce l'aquarelle, à la fois en plein air et en atelier.

Passionné depuis toujours par la photographie, je pratique depuis peu la technique du cyanotype et commence à me lancer dans le développement argentique.

Ci-contre : aquarelle ; cyanotype



Dessins, techniques mixtes

Mes dessins font essentiellement appel à l'imaginaire.

Ils peuvent naître de formes végétales comme les Gunnera, de grandes plantes tropicales, recouvertes en hiver de paille et d'un léger voile d'où émergent, au début du printemps, un feuillage naissant et des protubérances aux formes étranges et fantastiques.

Ils sont l'aboutissement d'un travail intérieur. Ils peuvent naître aussi de quelques traits d'où s'élabore peu à peu un univers onirique.

J'aime y intégrer du volume, surtout à partir de matières soyeuses.

Je ne cherche pas à imposer un sens ou une histoire à mes dessins, je préfère laisser chacun imaginer sa propre histoire.



Voyage en Arcadie et en Enfer : Âge d'or et chaos

Dans *Voyage en Arcadie*, J'évoque à partir des *Essais* de Mircea Eliade, le mythe de l'Âge d'or, qui suivant des traditions multiples caractérise le commencement et la fin de l'histoire, et ses modèles, archétypes paisibles d'une liberté, béatitude, spontanéité dont jouissait l'humain premier. Je songe aux mythes de l'extrême proximité primordiale Ciel-Terre, répandus surtout en Océanie et en Asie sud-orientale, expression d'une idéologie matriarcale et aussi au mythe de l'Axis Mundi — montagne, arbre, liane — reliant la terre au ciel.

Mes paysages parlent-ils d'un retour aux sources, d'un monde passé ou d'un monde futur ? Ou de ces deux mondes si l'on considère que le monde est cyclique ?

J'imagine des hominidés, cousins de Lucy, évolués, prisant la douceur, la danse, les jeux, la baignade.

L'Homo Sapiens que l'on sait si peu sage a-t-il disparu ou viendra-t-il ? Mes personnages sont du genre Homo, mais une espèce encore inconnue : l'Homo Felix ? Espèce à venir ? Ou espèce à découvrir ?

En contrepoint à l'Âge d'or, dans l'Enfer, inspiré de *L'Enfer* de Dante, règne le chaos des éléments et de la nature....

Expositions personnelles récentes

- 2025 Conservatoire de Trappes, 9 janvier - 9 février
 - 2019 - 2020 *Voyage en Arcadie*, Médiathèque Gustave Eiffel, Levallois
 - 2016 *Les Genres en Peinture*, Château des Tourelles au Plessis-Tréville
 - 2013 La Fabrique, Ivry-sur-Seine
 - 2012 *Destins*, Galerie T Bag, rue Quincampoix, Paris
 - 2011 Paris-Polar, Galerie Athéna, Mairie du 13^e arrondissement, Paris
 - 2010 *Autour du polar*, Ateliers de la Cour Carrée de Pontault-Combault
- Portes Ouvertes de l'APLA, Paris 20^e

Expositions collectives récentes

- 2021 - 2024 Salon Comparaisons au Grand Palais Éphémère, groupe «Résonances Intérieures» de Sylc Galerie Ouverte, place de la Réunion, Paris 20^e
- 2022 Espace d'art Chailloux, Fresnes
- 2021 *Résonances intérieures*, Comparaisons, Art Capital, Grand Palais (annulé)
Art Cité 2021, Maison du Citoyen, Fontenay sous bois.
Pleins Feux, Atelier 17, Manufacture des Oeilletts, Ivry sur Seine / Salon d'Étampes
L'Heure Bleue, Nuit Blanche, Square Sarah Bernard, Paris 20^e
Territoires d'artistes, Pavillon Carré de Baudoin, Paris 20^e
Parcours d'Artistes Pontault-Combault
Petits Formats, Ivry-sur-Seine
Salon d'Étampes

Ci-contre : *Voyage en Arcadie* 35 et 36, huile sur toile ;
L'Enfer 3, huile sur toile.



Artiste peintre, sculpteur.

*LA TERRE ÉTAIT EN EUX et ils creusaient.
Ils creusaient, creusaient, ainsi
passa leur jour, leur nuit. Ils ne louaient pas Dieu
qui – entendaient-ils – voulait tout ça,
qui – entendaient-ils – savait tout ça.
Ils creusaient, et n'entendaient plus rien ;
ils ne devinrent pas sages, n'inventèrent pas de chanson,
n'imaginèrent aucune sorte de langue.
Ils creusaient.
Il vint un calme, il vint aussi une tempête,
vinrent toutes les mers.
Je creuse, tu creuses, il creuse aussi le ver,
et ce qui chante là-bas dit : ils creusent.
O un, o nul, o personne, o toi :
où ça menait, si vers nulle part ?
O tu creuses et je creuse, je me creuse jusqu'à toi
à notre doigt l'anneau s'éveille.*

Pauml CELAN (*La Rose de personne*, trad. Martine Broda)

La sculpture a inauguré ma pratique artistique dans les années 1990, bien antérieurement à la peinture explorée depuis lors.

Au départ, je choisis un certain volume de matière. L'argile, terre vivante, de préférence. L'enjeu: Travailler avec toute cette masse, pas plus, pas moins. Ce que j'y soustrais sera aussitôt réincorporé.

J'y plonge avec une tension vive sans projet ni dessin préalable.

C'est une rencontre avec la matière, de la profondeur à la surface ou inversement, que je poursuis jusqu'à l'émergence d'une forme de caractère expressionniste. Ainsi surgit de la masse une forme qui semblait y résider au préalable, comme si il me suffisait de creuser... pour la dévoiler.

Les émotions et les éprouvés corporels y restent manifestes, vestiges corporels de la danse qui m'habite.

Les contorsions, ébauches poursuivies ou admises comme telles, dans le mouvement ou l'apaisement, viennent colorer peu à peu le champ plus dense d'une plénitude féminine.

La pièce reprend vie ensuite avec un tirage en cire, puis en bronze.



Dimanche 5 mai, à 15h et 16h

*Performance poétique et musicale,
avec Hugo Marcus à la guitare :*

"Sur les pages du ciel"

Poésie et calligraphie

Après une agrégation de lettres, complétée par une formation en danse, j'ai ouvert l'atelier d'écriture poétique *LaPoésieMaMuse* dans différents centres sociaux de l'est parisien et au lycée Henri 4 où j'enseignais.

Adeptes de projets à la croisée des arts, et passionnée par la poésie sonore, je présente souvent mes poèmes lors de performances en solo ou avec des musiciens. L'amour du jazz et de la musique baroque renforcent tout naturellement mon goût pour l'improvisation.

Pour moi, la poésie est un art vivant qui s'allie à la calligraphie à laquelle je me suis initiée lors de plusieurs séjours en Chine. J'ai récemment commencé au Maroc une formation à la calligraphie arabe. J'aime conjuguer l'écriture poétique et la gestuelle de l'art calligraphique..

En 2020 j'ai publié le recueil *Chemins de traverse* aux éditions Les Poètes Français. Mon dernier recueil *Instantanés* publié en 2023 présente des calligraphies insérées parmi mes poèmes. Un recueil est à paraître pour 2024.

Court-circuit, 1ère performance poétique en solo, Grand-Palais et galerie Donguy, Polyphonix, 1986

Fugue éparpillée et Appels, duo voix et saxophone, galerie de Nesles, Convergence-Jeune Création, 1986

Opéra blanc, 1988, expérience fondatrice avec le plasticien René Guiffrey, Café de la danse, Steve Potts au saxophone, 1988.

Animation de Salons de lecture pour lycéens avec écrivains et comédiens au lycée Henri 4 de 2000 à 2015.

L'Oeuvre au Blanc, création vocale avec installation vidéo pour René Guiffrey, Centre Campredon, L'Isle sur la Sorgue, 2016

Performances de danse, peinture et musique, festival Art en Balade, de 2016 à 2023.

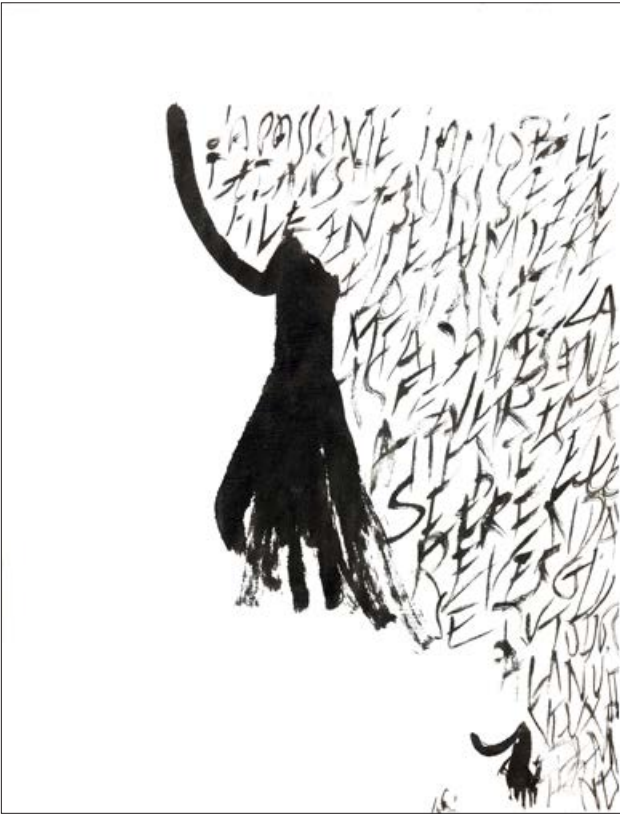
Conception d'un livre d'artiste, poèmes et aquarelles, Danses ! 2018

La musique s'évapore, impromptu poétique, avec Hugo Marcus à la guitare, exposition de calligraphies, vernissage à la SPF, 2023

La tête dans les nuages, performance au Café littéraire, place Saint-Sulpice, juin 2023

Lectures au festival Voix Vives, Sète, juillet 2023

Récital musical et poétique, Gazette-café, Montpellier, octobre 2023.



Sculptures

Je sculpte le bois et la pierre, puis formée aux ateliers Beaux Arts de Paris, j'ai expérimenté de nouvelles techniques et matières. Un peu par hasard, je me suis mise à sculpter à partir de pièces de vélo récupérées.

Les pièces de vélo cassées, récupérées de ci de là sont au cœur de mon travail de sculpture. Chaque pièce a sa propre esthétique et participe à la création d'objets réinventés, de personnages ou d'animaux.

Une démarche de recyclage, d'upcycling, montrant que du laid, du cassé peut surgir du beau, du joyeux.

Ces œuvres sont autant d'objets de médiation pour échanger avec les personnes, de l'amateur d'art au public d'exposition, aux enfants, et autres passionnés de vélo. J'anime des ateliers créatifs de sculpture vélo, occasion de transmettre ma passion et de sensibiliser à la réduction des déchets et aux mobilités douces.

Expositions :

- 2023 Bruxelles, Cyclo atelier participatif
Nantes, Assises nationales des déchets
Portes ouvertes de Montreuil, Bibliothèque d'objet de Montreuil
Brussels Design September; participation à un projet de broche avec Rima Khatib et exposition à AltoGalleria
- 2022 Festival ToutDay, Académie du Climat, PARIS
- 2019 Maison Sage

Ci-contre : *Bouquetin ; Pedaloman.*

